



城堡博物馆
岛屿宫
动画电影博物馆

安纳西博物馆

ANNECY



岛屿宫 (Palais de l'Île)

法国列级受保护历史古迹
建筑诠释及
历史遗产中心

历史

一幢桨帆船形状的建筑

岛屿宫于12世纪出现在安纳西的历史上，毫无疑问，它建在鹅卵石和天然岩石的混合地基之上。最初的岛屿宫曾是一座堡垒宅邸。1325年，当日内瓦伯爵向小岛领主让·德·蒙图 (JEAN DE MONTHOUX) 支付两个囚犯的伙食时，该建筑已被作为监狱使用。

1355年，日内瓦阿美狄 (AMÉDÉE) 三世受查理四世皇帝授权，获得在其领地上把金银铸造为钱币的特权。后来，在原建筑基础上修建了造币厂，并一直沿用至1392年。

1403年，最后一位日内瓦伯爵去世，由于后继无人，日内瓦伯爵的领地并入萨瓦。岛屿宫因此于1473年归萨瓦阿美狄八世公爵的孙子贾努斯·德·萨瓦 (JANUS DE SAVOIE) 所有。



岛屿宫中的囚室©安纳西博物馆

16世纪初，岛屿宫隶属日内瓦-内穆尔(Genevois-Nemours)公爵王朝所有。那时，岛屿宫被重建了监狱、法院、法院理事会和日内瓦审计法院。

从18世纪开始，岛屿宫除了保留原有的监狱功能外，又添加了行政职能。1729年，负责制定皮埃蒙特-撒丁王国地籍的办公处就设立在岛屿宫中。自1760年代起，岛屿宫不断被重建。

1865年，随着萨瓦隶属法国之后，一座新的监狱在安纳西被设立，并开始关押囚犯。这座老建筑也因此从1865年-1880年成为老人收容所。

岛屿宫一直面临被毁坏的威胁，直到1900年该建筑被列为法国受保护历史古迹。尽管，反对之声此起彼伏。



大括号拱形窗楣细节©安纳西博物馆

1900年2月16日，岛屿宫还是被法国政府列为法国受保护历史古迹。最初的修缮工程也因此被确定。它令岛屿宫获得全面彻底的修复。1983年、1984年，岛屿宫又被进行了一系列修缮。自2016年5月至2017年9月，岛屿宫的所有构架、屋顶和立面均获得全面修复。

通过各类展览，沿着参观路线，游客将探索到岛屿宫和安纳西地区的建筑风貌与悠久历史。

接待处 ①

如今，游客需要通过原先的法院书记室进入岛屿宫。在此设立的现代风格楼梯打破了原有的建筑格局。

二楼

② 参观路线从昔日的小法庭开始，从前正是在这里，法官对罪犯进行审讯。

③ 小法庭位于三间古老的囚室前面。

④ 通过一个旧法院法庭，游客将进入岛屿宫历史最悠久的部分。这间厅室的南面墙壁因砖块的尺寸而特别引人注目。天花板的历史则可追溯至16世纪。在第一间大厅中设有安纳西1730年左右的模型。那时的安纳西市拥有大约5000名居民。

⑤ 从第二间法庭，人们可进入昔日的厕所。在内部，倒置镶嵌着议事司铎弗朗索瓦·瓦赞（François Voisin，18世纪）的墓碑，该墓碑源自现已消失的圣墓教堂。通过这间古老法庭中的展览，游客将对该地区昔日的工业、经济和文化历史有进一步了解。然后，通过螺旋楼梯，游客可进入三楼，这里专门设有临时展览。

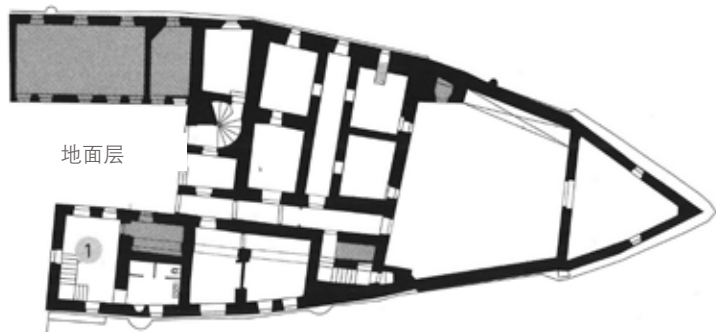
三楼

⑥ 在第一间大厅中，一个漂亮的磨拉石壁炉被完好保留。

⑦ 在第二间大厅的厚厚墙壁中，游客能看到一个带槽口的旧壁橱，想必这里曾被打算按一扇门。

地面层大厅

四间囚室表明了岛屿宫的监狱功能。一份历史可追溯至1600年的文字表明，地面层的囚室是黏土地面。在18世纪，这里每年平均关押大约40名囚犯。古老的厨房和方砖炉灶以及其下的柴火槽，让游客进一步了解到昔日囚犯的日常生活。岛屿宫的这部分在18世纪下半叶被彻底重建，它的位置刚好与14世纪下半叶日内瓦伯爵造币厂的位置相吻合。



1905年-1955年，地面层预留出两个房间，专供酒醉的流浪汉过夜。

内部庭院

1906年-2018年，内部庭院一直被用作石雕存放场。

小教堂

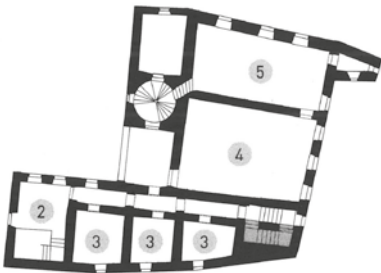
自1928年至1981年，岛屿宫从前的小教堂被用作安纳西东正教社团的朝拜之所。如今，这个小教堂专门举办与空间、建筑或景观有关的艺术家的临时展览。



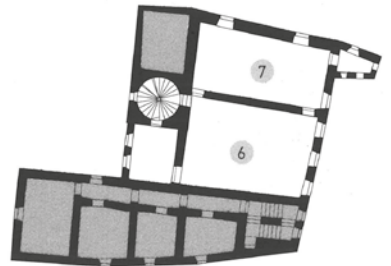
囚室©安纳西博物馆



监狱看守的厨房©安纳西博物馆



二楼



三楼



入口庭院立面©安纳西博物馆

20世纪初，路易·德·平贡 (Louis de Pingon) 墓碑的一部分也被镶嵌在这里。他曾是萨瓦公爵的顾问兼骑士侍从，于1482年1月13日去世。

侧翼造币厂 ②

朝着东西方向，沿着锡乌 (Thiou) 河一侧支流的侧翼建筑很可能就是14世纪的造币厂所在地。最近的考古研究证明了侧翼建筑在18世纪的重建。

这里墙壁的石块砌体由两种石灰石筑成。一个吊楔洞孔突出了底墙部分许多石块的中心部分。

吊楔曾是举起切割石块所必须的钳形工具。

小教堂 ③

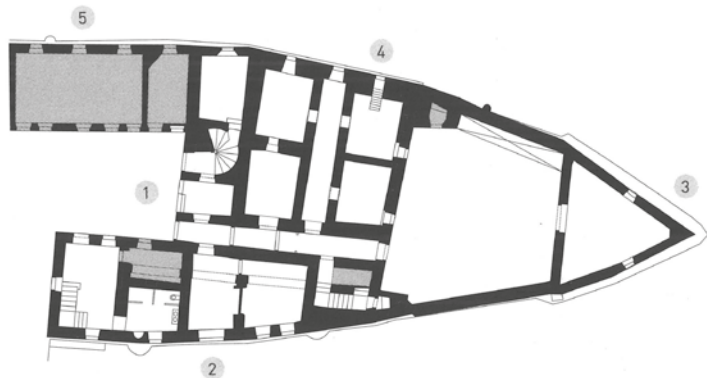
小教堂的兴建要归功于贾努斯·德·萨瓦的妻子海伦娜·德·卢森堡 (Hélène de Luxembourg) ，

外部

面朝岛屿广场的立面 ①

岛屿宫面朝广场的立面以一座塔楼为主体建筑，塔楼中设有一个15世纪的旋转楼梯。建筑面在地面层和二楼有两个大拱形开口。司法判决通常在地面层被宣读。

16世纪，一位日内瓦-内穆尔公爵 (埃马纽埃尔/Charles Emmanuel或亨利/Henri) 的雕刻徽章被镶嵌在该建筑立面中。



她于1473年继承下这座岛屿。在成为囚犯的小教堂之前，这里曾是一个私人小礼拜堂。

堡垒宅邸 ④

堡垒宅邸的北面墙壁毫无疑问包含着该建筑最古老的组成部分。墙壁的砌筑由不同质地砌体组成，其中包括不规则的瓦砾、鹅卵石和方形石块。它们与先前的磨拉石门窗洞是同一时期建造到，这些门窗洞的遗迹至今被精心保留。

该建筑整体尽管在后来被改造，但其建造起源可追溯至14世纪。



侧翼造币厂©安纳西博物馆

模板屋 ⑤

在萨瓦参议院决定禁止法官在自己家中办公后，被称为“模板屋”的办公处被建在岛屿宫中。这些办公处扩展了岛屿宫。在这些办公处中，法官专门处理商业、合同和调解事务。



建筑侧翼©安纳西博物馆

PALAIS DE L'ÎLE (岛屿宫)
PASSAGE DE L'ÎLE
74000 ANNECY

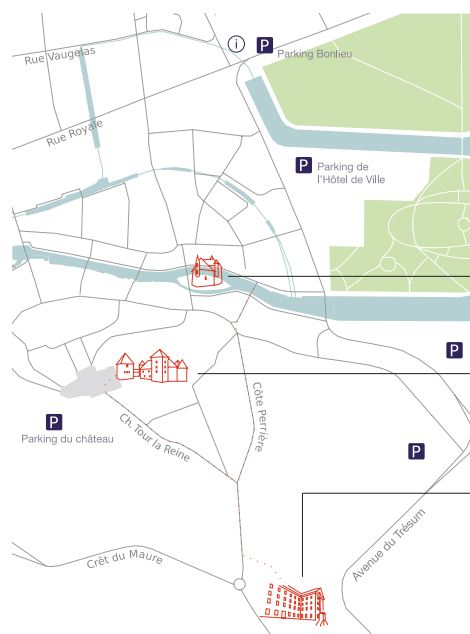
电话: + 33 (0)4 50 33 87 30
musees@annecy.fr
musees.annecy.fr



f @MuseesAnnecy

开放时间

6月1日-9月30日: 除周二外, 每日开放, 10点30分-18点
10月1日-5月31日: 除周二外, 每日开放, 10点-12点、14点-17点
1月1日、复活节后的周一、5月1日和8日、耶稣升天日、11月1日和11日、12月24日和25日闭馆



步行5分钟

岛屿宫
Passage de l'île

城堡博物馆
Place du Château

动画电影博物馆
Conservatoire d'art et d'histoire
(艺术与历史博物馆)
18 avenue du Trésium



岛屿宫和老城区 © 安纳西博物馆