



## COMMUNE NOUVELLE D'ANNECY



**CHÂTEAU D'ANNECY**  
MUSÉE LACS ET MONTAGNES

En partenariat avec le Festival international du film d'animation d'Annecy,  
le Holland Animation Film Festival d'Utrecht  
et le Centre de recherche et de Documentation sur le Cinéma Chinois de Paris.

## Chine, art en mouvement

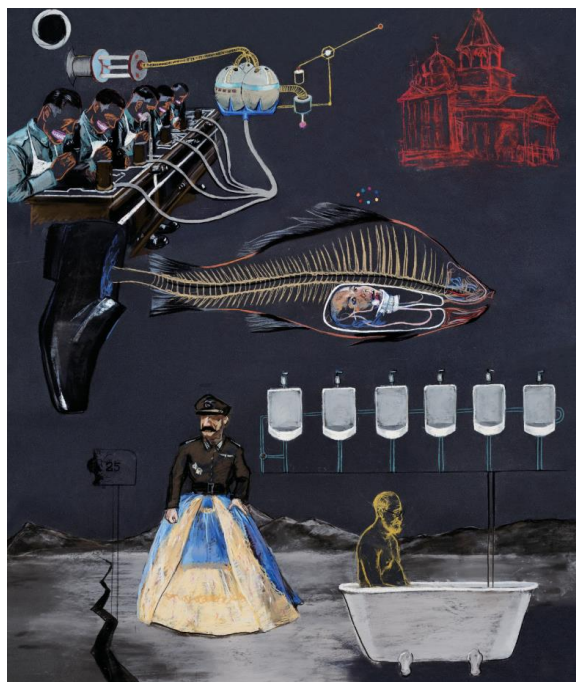
**Exposition au Château d'Annecy**  
**Du 1<sup>er</sup> juin au 2 octobre 2017**

Vernissage le mardi 13 juin à 19 heures.



**Cette exposition est reconnue d'intérêt national par le ministère de la Culture et de la Communication/Direction générale des patrimoines/Service des musées de France. Elle bénéficie à ce titre d'un soutien financier exceptionnel de l'Etat.**

Ce label reconnaît l'intérêt scientifique de l'exposition ainsi que le caractère innovant de la politique culturelle et éducative proposée.



Wang Haiyang, *Freud Fish and Butterfly*, 2009

## Synopsis

La Chine est cette année le pays invité du Festival international du film d'animation d'Annecy. C'est l'occasion d'en découvrir l'animation traditionnelle ainsi que les incontournables de l'animation contemporaine.

Le musée, partenaire majeur du Festival international du film d'animation d'Annecy, présente une grande exposition où art contemporain et cinéma d'animation se répondent en écho et témoignent de l'intense mutation économique et culturelle de la Chine. Le pays constitue aujourd'hui un terreau fertile pour des artistes qui, à travers l'image en mouvement, inventent leur propre parcours où se mêlent tradition artisanale, art contemporain et ambitions internationales.

Nous proposons un regard sur cette scène artistique contemporaine et vous invitons à une immersion dans des œuvres singulières et percutantes.

## Salle 1

### Des fondements culturels et historiques chinois

La première partie de l'exposition présente la création animée traditionnelle des Studios d'Art de Shanghai. Cette production majeure de l'animation des années 1950 et 1960 s'est développée en s'appuyant sur des techniques classiques comme les poupées, le papier découpé et le dessin animé, mais également en inventant ses propres moyens d'expressions. Ainsi, le lavis animé et le lavis déchiré apportent le mouvement à l'art ancestral des peintres et des lettrés.

Cet âge d'or de l'animation chinoise est évoqué par la présentation d'œuvres de grands auteurs de cette période tels que les Frères Wan, Te Wei ou encore Ah Da.

Pour clore cette partie, l'artiste contemporain Ye Linghan, qui utilise également le lavis animé, introduit un questionnement sur la permanence de cette tradition.



Yang Yongliang, *Before the rain*, 2010

## Salle 2

### Art du mouvement et tradition

Les installations présentées nous parlent d'un passé glorieux où l'art se glissait dans les moindres rituels du quotidien. Art de l'estampe, lavis délicat, porcelaine « bleu et blanc » finement ciselée évoquent la Chine traditionnelle ; mais le propos est résolument moderne, marqué par l'urbanisation croissante et souvent teinté de surréalisme importé d'Occident. La psychanalyse et le structuralisme, la pensée allemande et française influencent les démarches artistiques chinoises : l'inconscient, la science des rêves, la métaphore, le double langage, l'interprétation imprègnent les images qui prennent des allures de cadavres exquis.

Artistes : Geng Xue, Thomas Sauvin / Lei Lei, Wang Haiyang, Yang Yongliang, Xia Weilun et Wu Chao

## Salles 3 et 4

### L'espace du dessin

Les artistes s'essaient à tout type de médiums mais conservent un goût prononcé pour le dessin et l'art du geste. Le bouillonnement créatif se ressent particulièrement dans l'œuvre de Sun Xun qui s'étend, se développe, explose au-delà de l'écran, envahit les murs, joue sur les principes d'anamorphoses.

La dynamique du tracé impacte le parcours du visiteur qui doit explorer l'espace pour saisir l'ampleur d'une œuvre murale au foisonnement mystérieux.

La vidéo *Ink City* de Chen Shaoxiong, animation de dessin à l'encre d'après photographies, explore les rapports entre l'humain et son environnement urbain : un carnet de voyage où le son introduit l'animation.

Artistes : Sun Xun et Chen Shaoxiong

## Salle 5 (salle des Colonnes)

### En immersion

Surréalisme, conte, onirisme, kinesthésie, exploration du temps, des références, cette dernière salle propose de pénétrer et de faire corps dans des œuvres de très grands formats. Une invitation à explorer des univers singuliers et déconcertants, à réfléchir à ce qui constitue nos identités et nos individualités, à questionner notre place d'humain dans des sociétés en profonde mutation.

Artistes : Miao Xiaochun, Du Zhenjun, Ding Shiwei, Wu Chao et Xia Weilun.

---

### Commissariat d'exposition:

Lucie Cabanes, *Responsable des collections d'art contemporain du Château d'Annecy*

Maurice Corbet, *Responsable des collections de cinéma d'animation du Château d'Annecy*

Gerben Schermer, *Commissaire associé, Directeur du Holland animation film festival*

Anet ter Horst, *Commissaire associée, Commissaire d'exposition au Holland animation film festival*

### Comité scientifique :

Marcel Jean, *Délégué artistique du Festival international du film d'animation d'Annecy*

Marie-Claire Kuo Quiquemelle, *Administratrice du Centre de recherche et de Documentation sur le Cinéma Chinois de Paris*

---



Avec l'aimable concours des galeries :

Avec les éditions :



GALERIE PARIS-BEIJING



## **Autour de l'exposition**

### **Médiations pour les familles**

Des cartes parcours seront empruntables à l'accueil pour découvrir l'exposition de 750 m<sup>2</sup> sous un angle particulier au choix selon les affinités des visiteurs : histoire de l'art, photographie, dessin, onirisme... constitueront autant de thématiques à explorer de façon ludique.

Des cartes adaptées à chaque tranche d'âge permettront aux parents d'accompagner au mieux leurs enfants.

### **Médiations pour les scolaires**

Tout au long de l'année, le service des publics propose des visites en écho à l'actualité des expositions temporaires : en juin, l'exposition *Chine, art en mouvement* sera à l'honneur. Pour aider les enseignants dans leur démarche pédagogique, une visite commentée spécialement réservée au public des professionnels sera organisée le mercredi 31 mai à 14h en présence d'une médiatrice et d'un commissaire d'exposition.

**Visites guidées** en cours de programmation.

**Publications** en vente à la boutique du château

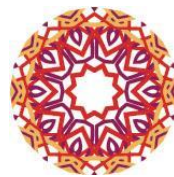
Onze « Carnets de la création » seront publiés en partenariat avec les Editions de l'œil sur chaque artiste contemporain de l'exposition. Ces livres d'art au format poche sont de véritables passeports pour le voyage.

### **Projection de films**

Dans le cadre du Festival international du film d'animation d'Annecy (du 12 au 17 juin), des films d'animation chinois seront projetés dans la cour du château.

## **Renseignements pratiques**

Visites presse sur demande



CHÂTEAU D'ANNECY

MUSÉE DU FILM D'ANIMATION

PALAIS DE L'ÎLE

+33 (0)4.50.33.87.30

[musees@annecy.cn.fr](mailto:musees@annecy.cn.fr)

[www.patrimoines.agglo-annecy.fr](http://www.patrimoines.agglo-annecy.fr)

Château d'Annecy  
1 place du Château  
74000 Annecy

### **OUVERTURE**

01/10 - 31/05 : tous les jours sauf le mardi, 10h-12h et 14h-17h

01/06 - 30/09 : tous les jours, 10h30-18h

Fermé les 1er janvier, dimanche et lundi de Pâques, 1er mai, 1er novembre, 11 novembre, 25 décembre.

### **TARIFS**

**Entrée libre aux festivaliers sur présentation du badge**

Plein tarif : 5.50 €

Tarif réduit : 3 €

Gratuit - 12 ans et lycéens carte M'RA

### **CONTACT**

Anne Le Bellec, chargée de communication

+33 (0)4.50.33.87.26

[alebellec@annecy.cn.fr](mailto:alebellec@annecy.cn.fr)