



CHÂTEAU D'ANNECY
MUSÉES D'ANNECY

EXPOSITION

Paul Cabaud. Amoureux d'ici. Peintre et photographe à Annecy dans la seconde moitié du XIX^e siècle

En partenariat avec le Département de la Haute-Savoie, Archives départementales

**Au Château d'Annecy
Du 1^{er} décembre 2017 au 5 mars 2018**

Vernissage le jeudi 30 novembre à 18 heures.

Synopsis

Peintre, dessinateur, lithographe et photographe, Paul Cabaud (1817-1895) a passé sa vie sur les rives du lac d'Annecy, ne quittant sa ville natale que pour de courts séjours à Paris et Genève ou en Italie. Son œuvre comprend des portraits de ses contemporains, mais c'est essentiellement en tant que paysagiste qu'il est reconnu de son temps. Il multiplie les croquis sur le vif et peint sans relâche la campagne annécienne, la vie quotidienne dans les rues de la vieille ville, les forêts et les rivières...

L'exposition retrace la carrière de l'artiste à travers des documents d'archives et de nombreuses œuvres réunies pour la première fois grâce notamment à des prêts des Archives départementales de la Haute-Savoie et de l'Académie Florimontane mais aussi à la générosité de collectionneurs privés. Elle est également l'occasion de mettre en valeur l'important dépôt fait au musée par le diocèse d'Annecy.

Plus de 150 œuvres, des tableaux, dont deux panoramas restaurés pour l'occasion, des dessins, des lithographies, des carnets de croquis et des photographies se répondent ainsi et permettent de découvrir cette personnalité marquante de la vie intellectuelle et culturelle annécienne dans la seconde moitié du XIX^e siècle et de mieux appréhender l'œuvre de ce peintre trop discret.

L'exposition s'articule en 4 grands chapitres.

1 Paul Cabaud, un artiste annécien

Cabaud naît à Annecy en 1817, sur les bords du Thiou, où son père, jurassien d'origine, a fondé une petite entreprise de forges. Après avoir reçu ses premières leçons de peinture et de gravure auprès de Prosper Dunant, chef de file de l'école de paysage d'Annecy, Cabaud part à Paris parfaire sa formation puis à Genève, dans l'atelier du peintre Joseph Hornung où il étudie le portrait. Les débuts à Annecy sont difficiles, malgré quelques commandes. « *Ici je ne reçois d'observations de personne, je suis dans l'isolement le plus complet, et entièrement livré à moi-même ce qui me donne le plus de peine* » écrit-il à son maître Hornung en 1850. A partir de 1855 il se consacre à la photographie et ouvre son premier studio. En 1861, il obtient un poste de professeur de dessin au collège Chappuisien puis à l'école municipale gratuite de dessin et l'année suivante il épouse Emilie Poreaux, avec laquelle il aura trois filles. Il lui confie les clés de l'atelier photographique et retourne à ses pinceaux. A partir de cette date, Paul Cabaud se consacre pleinement au paysage, déclinant les vues annéciennes dans ses carnets de croquis, au fusain, au crayon rehaussé de gouache, en photographies ou en pochades rapidement brossées à l'huile, comme autant d'éléments d'un vocabulaire de formes et de points de vue qu'il reprend ensuite dans ses tableaux en atelier.

2 « Amoureux d'ici »

Au salon parisien de 1870, Cabaud expose une *Vue du lac d'Annecy depuis les hauteurs de Talloires*. Ce tableau est acquis par l'État et mis en dépôt au musée d'Annecy l'année suivante. Cette œuvre marque un tournant dans la carrière de l'artiste en lui offrant une légitimité nouvelle. Tout est encore un peu appliqué dans ce tableau. Mais déjà sont en germe le traitement puissant de la roche qui fera la force de ses vues plus tardives et le rendu sensible de l'eau, ici calme surface en miroir. La toile est présentée dans l'exposition, entourée de nombreuses peintures

représentant le lac d'Annecy, thème si cher à l'artiste qui le figure sous toutes ses faces et à toutes les saisons. Sous la froide clarté matinale ou dans les brumes d'automne, au coucher de soleil ou sous la neige, le spectateur, peut, de tableaux en tableaux en faire le tour complet. Cabaud peint également sans relâche la campagne annécienne, s'en imprègne, travaillant le long des rivières et dans les sous-bois. Cette nature n'est pas vide et il faut s'amuser à débusquer dans les paysages les lavandières, les chasseurs, les promeneurs, les bateliers ou les bergères.

3 Vivre de sa peinture

Cabaud n'hésite pas à décliner les compositions qui plaisent aux amateurs et leur rappellent un point de vue familier. Les tableaux s'adaptent alors aux commandes, se distinguant par leurs dimensions, leur lumière, les personnages qui les animent, constituant de véritables séries, comme le lac vu de Proméry ou du Pâquier, dont plusieurs versions sont présentées dans l'exposition. Cependant Cabaud ne se contente pas de recettes esthétiques. Travailleur acharné, il s'essaye à de nouvelles pratiques, réchauffant sa palette, libérant ses coups de pinceau, épurant ses compositions. C'est ce qui rend passionnante la confrontation de ces tableaux. Si les vues paraissent parfois si semblables que le spectateur est tenté d'y jouer au jeu des sept erreurs, elles traduisent pourtant l'évolution du style du peintre, éternel chercheur, qui a su faire évoluer son regard et parvenir à une compréhension sereine de cette nature tant parcourue. Les différentes représentations de la cascade à Angon mettent en lumière le travail du peintre, du carnet au fusain, de l'esquisse au tableau final. Il porte une attention très particulière aux arbres, dont il multiplie les études scrupuleuses, dressant de véritables portraits qu'il intègre ensuite dans ses toiles.

4 Les belvédères

Cabaud n'est pas un grand alpiniste. Ses escapades en montagne sont limitées : pas de grands sommets, pas de vallons perdus en hiver. Il s'arrête dans le creux des vallées, dont il ramène cependant de nombreux croquis et études. Malgré tout, Cabaud est membre de la section annécienne du Club Alpin Français. Et c'est à ce titre et pour ses talents de paysagiste que Camille Dunant, président de la section, l'entraîne au sommet du Parmelan, avec pinceaux et appareils photographiques, dans une « expédition artistique » destinée à conquérir des « sujets de tableaux dans ces hauts alpages ». A partir des plaques de verre ramenées des sommets, des études des carnets et des fusains, Cabaud peint plusieurs tableaux de ce fameux belvédère annécien, œuvres de la maturité que Dunant définira lui-même comme d'une « sauvage grandeur ». C'est du Parmelan aussi que Cabaud réalise un panorama monumental de 5 mètres de longueur, que le musée d'Annecy lui achète en 1887. Le cadrage resserré fait entrer le spectateur dans le paysage, comme s'il contemplait la chaîne du Mont-Blanc depuis les lapiaz. Offrant la nature « d'un coup d'œil », le tableau est devenu un voyage. Les études préparatoires de ce monument sont, pour la première fois, présentées à ses côtés.

Commissariat d'exposition

- ◆ Sophie Marin, Responsable des collections Beaux-Arts des Musées d'Annecy
- ◆ Michèle Martin, Responsable de la photothèque des Musées d'Annecy
- ◆ Julien Coppier, Responsable des archives anciennes et de la valorisation, Archives départementales de la Haute-Savoie



ANNECY



**haute
savoie**
le Département



Autour de l'exposition

Publications en vente à la boutique du château

- ✦ Catalogue de l'exposition publié aux éditions Fage, 112 pages, 25 €
- ✦ *Cabaud, photographe*, portfolio Collection Objectif musée, 50 pages, 17 €
- ✦ *Panorama pris du point culminant du Parmelan (1855 m) par P. Cabaud*, éd. Fage, 6,50 €

Visites guidées

Par les commissaires d'exposition dans le cadre des dimanches gratuits

Groupe limité à 30 personnes.

Venez suivre les traces de Paul Cabaud, des ruelles du vieil Annecy aux bords du Thiou et de Talloires au sommet du Parmelan.

- ✦ 7 janvier 2018 à 10h
- ✦ 4 février 2018 à 10h
- ✦ 4 mars 2018 à 10h

Gratuit

Par les guides-conférenciers Annecy Ville d'art et d'histoire

- Individuels

- Dimanche 17 décembre à 14h30
- Dimanche 14 janvier à 14h30
- Dimanche 21 janvier à 14h30
- Dimanche 28 janvier à 14h30
- Dimanche 11 février à 14h30
- Dimanche 18 février à 14h30
- Dimanche 25 février à 14h30
- Dimanche 11 mars à 14h30

Tarif : 6,50 €

- ✦ Groupes

Comités d'entreprise, associations culturelles et éducatives, comités de quartier, centres sociaux, sociétés d'amis...Prenez contact avec le musée d'Annecy pour réserver et construire votre visite de l'exposition *Paul Cabaud, amoureux d'ici*.

Tarif : 120 € pour un groupe de 20 personnes

Renseignements et réservations : 04 50 33 87 34

Attention ! Tout projet de visite en groupe avec ou sans médiation doit faire l'objet d'une réservation préalable.

Visites en famille



Avec les médiatrices culturelles du musée, lors des dimanches gratuits

- ♦ 3 décembre 2017 à 14h30 (limité à 30 personnes)
- ♦ 7 janvier 2018 à 14h30 (limité à 30 personnes)

Livret d'exposition à destination des 6/12 ans

Proposé à l'entrée du musée, ce livret gratuit accompagne les enfants et leurs parents dans la découverte de l'exposition. Une manière ludique d'entrer dans l'univers de l'artiste.

Carte des sentiers de Paul Cabaud

Sur les traces de Paul Cabaud et en prolongement de l'exposition, parcourez les environs du lac et retrouvez les points de vue chers au peintre ! Des promenades faciles à faire en famille.

Carte gratuite proposée à l'entrée du musée.

Les 7-12 ans découvrent l'exposition

En février sont programmés des visites/ateliers à destination des 7/12 ans. Le principe : les enfants visitent l'exposition avec une médiatrice culturelle puis prolongent leur découverte par un atelier créatif.

Rendez-vous au château à 14h. Durée 2h30. Sur réservation (nombre limité à 12 enfants par atelier) : reservation.animations@annecycn.fr

♦ Jeudi 15 février : Tête de l'art

Après une découverte de l'exposition "Paul Cabaud, amoureux d'ici" et de la galerie des portraits qu'il a réalisé en photographie et en peinture, les enfants réalisent à leur tour portrait et autoportrait.

♦ Jeudi 22 février : Voilà le panorama !

Les enfants découvrent l'exposition "Paul Cabaud, amoureux d'ici" et ses peintures de panoramas du Semnoz et du Parmelan. Ils expérimentent à leur tour en atelier la représentation d'un panorama de paysage alpin contemporain.

Visuels presse

Contactez alebellec@annecycn.fr



Les lavandières au bord du lac d'Annecy -
Collection Musées d'Annecy © Musées
d'Annecy



Étude d'arbre - Collection Musées d'Annecy
© Musées d'Annecy



Le défilé de Dingy-Saint-Clair - Collection
Musées d'Annecy © Denis Vidalie



Vigneron à Menthon - Collection Académie
Florimontane, château de Montrottier ©
Denis Vidalie



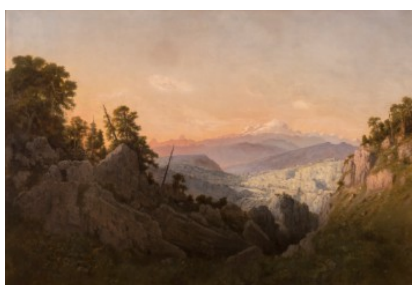
Le lac d'Annecy depuis Proméry -
Collection Musées d'Annecy, dépôt du
diocèse d'Annecy, communauté locale
Saint-Étienne du Pont-Neuf © Denis Vidalie



*Le lac d'Annecy vu des hauteurs de
Talloires* - Collection Musées d'Annecy ©
Pedro Studio



Le lac d'Annecy en hiver - Collection
Musées d'Annecy © Denis Vidalie



*Le Mont-Blanc au lever du soleil vu des
lapiaz du Parmelan* - Collection Musées
d'Annecy © Denis Vidalie



Annecy, les bords du Thiou - Collection
Musées d'Annecy © Denis Vidalie



Paysage des environs d'Annecy -
Collection Musées d'Annecy, dépôt du
diocèse d'Annecy, communauté locale
Saint-Étienne du Pont-Neuf © Denis Vidalie



Panorama du Semnoz (détail) - Collection
Musées d'Annecy © Denis Vidalie



Paul Cabaud. Autoportrait, Collection
Musées d'Annecy © Musées d'Annecy



Marguerite Cabaud, portrait de studio -
Collection Musées d'Annecy, dépôt du
diocèse d'Annecy, communauté locale
Saint-Étienne du Pont-Neuf © Musées
d'Annecy



*Paul Cabaud et ses deux filles sur les
bords du Fier* - Collection Musées d'Annecy
© Musées d'Annecy



Saules au bord du Thiou - Collection
Musées d'Annecy, dépôt du
diocèse d'Annecy, communauté locale
Saint-Étienne du Pont-Neuf © Musées
d'Annecy

Renseignements pratiques

Visites presse sur demande



CHÂTEAU D'ANNECY

MUSÉE DU FILM D'ANIMATION

PALAIS DE L'ÎLE

+33 (0)4.50.33.87.30

musees@annecycn.fr

patrimoines.agglo-annecy.fr

Château d'Annecy
1 place du Château
74000 Annecy

OUVERTURE DE L'EXPOSITION

Exposition ouverte du 1^{er} décembre 2017 au 5 mars 2018

Tous les jours sauf le mardi, 10h-12h et 14h-17h

Musée fermé les 1^{er} janvier, dimanche 1^{er} avril et lundi 2 avril (Pâques)

Ouverture du musée

01/10 - 31/05 : tous les jours sauf le mardi, 10h-12h et 14h-17h

01/06 - 30/09 : tous les jours, 10h30-18h

Fermé les 1^{er} janvier, dimanche et lundi de Pâques, 1^{er} mai, 1^{er} novembre, 11 novembre, 25 décembre.

TARIFS

- ◆ Plein tarif : 5.50 €
- ◆ Tarif réduit : 3 €
- ◆ Gratuit - 12 ans et lycéens carte M'RA
- ◆ Gratuit pour tous lors des « dimanches gratuits » : premier dimanche du mois, d'octobre à mai. Ces dimanches, des visites commentées gratuites de l'exposition vous sont proposées à 14h30.
- ◆ Billet jumelé Château d'Annecy et Palais de l'Île : 7.20 €
- ◆ Pass expo à 20 € : valable un an, il donne accès aux 3 lieux (Château d'Annecy, Palais de l'Île, Musée du film d'animation) et à la Turbine Science. Réservé aux habitants d'Annecy Commune Nouvelle.

CONTACT

Anne Le Bellec, chargée de communication

+33 (0)4.50.33.87.26

alebellec@annecycn.fr