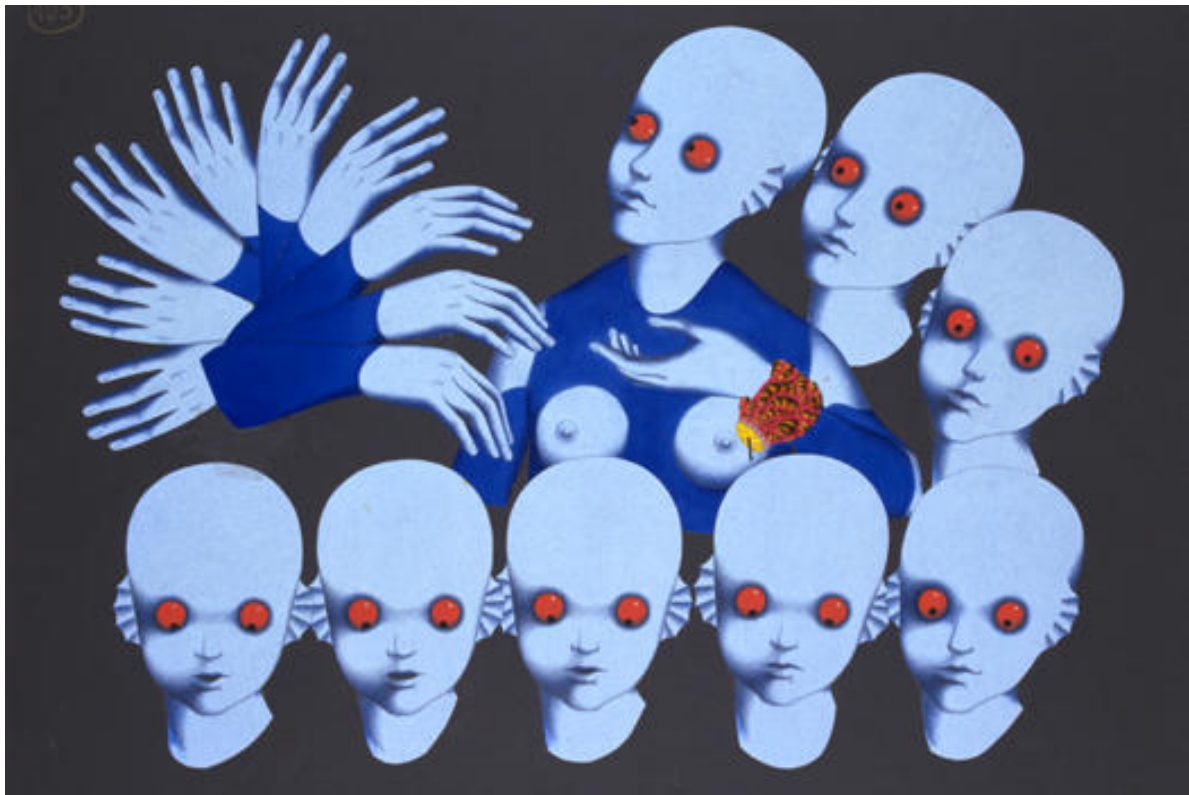


LA COLLECTION DE CINÉMA D'ANIMATION

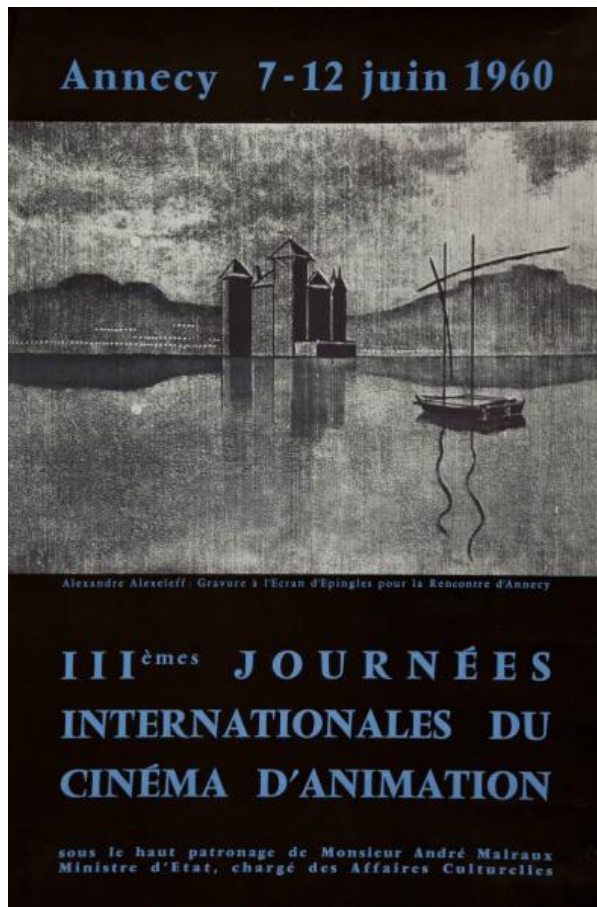
Cette collection unique est étroitement liée au Festival international du film d'animation, implanté à Annecy depuis 1960.

La collection de cinéma d'animation se compose d'environ six mille documents et objets témoignant de l'histoire et des processus de création du cinéma d'animation.



Découpages originaux du film "La planète sauvage", 8 têtes et 9 mains de l'enfant
Auteur de l'œuvre : René Laloux, © Eclipse

Historique



Affiche des 3^es Journées Internationales du Cinéma d'Animation du 7 au 12 juin 1960 à Annecy illustrée par une barque à voile latine sur le lac avec le Château encadré montagne en fond.

Auteur de l'œuvre : Alexandre Alexeïeff, © Denis Vidalie

La collection de cinéma d'animation, conservée par les Musées d'Annecy, est étroitement liée aux Journées Internationales du Cinéma d'Animation qui s'implantèrent à Annecy en 1960 à l'occasion du centenaire du rattachement de la Savoie à la France.

La première édition des Journées Internationales du Cinéma d'Animation (J.I.C.A.), organisée par l'Association Française pour la Diffusion du Cinéma (A.F.D.C.), eut lieu en avril 1956 dans le cadre du IX^e Festival de Cannes. A cette occasion, l'association organisa la "Première Exposition Internationale du Cinéma d'Animation" dans la grande salle du Palais Miramar. L'exposition intitulée "Pour lire entre les images" constituait un premier essai d'inventaire raisonné des techniques d'animation image par image. Les cinéastes de 25 pays participant au festival envoyèrent des documents originaux ayant servi à la réalisation de leurs films. L'intérêt suscité par cette exposition incita les organisateurs à élaborer un projet de "Musée de l'Animation" qu'ils proposèrent à Annecy lors de l'implantation des J.I.C.A.



Das Rollende Rad die Postkuche

Auteur de l'œuvre : Lotte Reiniger, © Eclipse

Animation de silhouettes articulées, placées sur un décor translucide composé d'une superposition de calques découpés

Depuis les années 1960, plusieurs projets visant la création à Annecy d'un musée du cinéma d'animation se sont succédé sans résultat. Dans l'attente de salles permanentes, les objets et documents réunis par l'A.F.D.C., grâce aux dons ou dépôts des réalisateurs et producteurs, furent déposés au Musée-Château qui par ailleurs procédait de son côté à des acquisitions sporadiques. Afin de clarifier le statut des documents et de confier définitivement au musée d'Annecy le soin de bâtir un projet cohérent, le Conseil d'Administration du Centre International du Cinéma d'Animation (qui succéda en 1984 à l'association J.I.C.A.) décidait en 1997 la dévolution de sa collection à la Ville d'Annecy.

Depuis 2003, les collections de cinéma d'animation du Musée-Château d'Annecy bénéficient de l'appellation Musées de France.

Cet ensemble patrimonial unique bénéficie depuis 2005 d'un espace permanent d'exposition situé au Conservatoire d'art et d'histoire à Annecy.

LA COLLECTION AUJOURD'HUI



Affiche originale des représentations de Pantomimes lumineuses d'Emile Reynaud au musée Grévin

Auteur de l'œuvre : Jules Chéret, © Denis Vidalie

Nature de la collection

La collection est riche de près de 6000 documents (ou ensembles de documents), dont plus de 600 objets du pré-cinéma. Environ 600 affiches viennent compléter ce fonds. Près de 400 réalisateurs et plus de 30 pays sont représentés dans cette collection.

La collection de cinéma d'animation rassemble des documents et objets de nature très diverses : dessins, peintures, sculptures, photographies, marionnettes, jouets d'optique, appareils cinématographiques, affiches...

Il est possible de les classer en deux grands ensembles :

- Le Pré-cinéma
- Le cinéma d'animation

Le Pré-cinéma



Praxinoscope théâtre
Auteur de l'œuvre : Emile Renaud, © Denis Vidale
Cylindre en métal, bougeoir, porte abat-jour
d'origine avec bandes fond noir et décors Dans le
coffret, bois gaine en tissu vert (piste de cirque -,
effet neige).

Cette partie de la collection met en évidence le cheminement scientifique et technique qui a conduit à la maîtrise de la projection des images et de la synthèse du mouvement. Elle regroupe des objets ayant contribué à l'invention du cinéma, de la lanterne magique au théâtre optique. Elle comprend également des jouets d'optiques et appareils de projection plus récents dans la mesure où ils constituent l'aboutissement, la continuité (voire la forme dégénérée) des premiers systèmes d'analyse et de synthèse du mouvement. Elle comprend enfin l'imagerie liée à ces appareils.

Le cinéma d'animation



Les vieilles légendes tchèques Auteur de l'œuvre : TRNKA, Jiri, © Eclipse



The Street. Auteur de l'œuvre : Caroline Leaf, © Denis Vidalie - Peinture sur plaque de verre réalisée par l'artiste d'après le film et illustrant une journée de travail.

Cette partie regroupe les documents originaux de films d'animation (dessins, décors, volumes, marionnettes, objets divers...). Ces objets sont les témoins matériels de la réalisation des films d'animation. Ils sont révélateurs des techniques utilisées, mais aussi du processus de création des films.

Les éléments plastiques liés à la réalisation des films d'animation sont d'un intérêt très variable : issus de la main du réalisateur, ils sont l'expression directe de son style et de son talent ; réalisés par une équipe chargée de produire une masse d'images selon des méthodes industrielles, ils sont le pâle reflet d'un éventuel projet artistique.

Dans cet ensemble, nous distinguons une cinquantaine d'œuvres plastiques indépendantes des films d'animation, mais directement liées à l'animation (par exemple une sculpture cinétique) ou réalisées par un cinéaste, en marge de son œuvre cinématographique.



Naissance - Auteur de l'œuvre : Svankmajer Jan, © Eclipse Suite cinématique en céramique (8 pièces) représentant la naissance d'une tasse à partir d'une cruche.

Publication de la collection

L'édition de catalogues, monographies, ouvrages thématiques, accompagne généralement et prolonge les expositions temporaires des Musées d'Annecy, comme par exemple, les deux ouvrages publiés par Les Éditions de l'œil, « Švankmajer E&J, bouche à bouche » (prix Henri-Ginet 2002) et « Robert Breer, Films, Floats & Panoramas » (2006).

Par ailleurs, toujours avec Les Éditions de l'œil, une collection éditoriale axée sur la publication progressive de ce patrimoine du cinéma d'animation a été inaugurée en 2008. Les premiers ouvrages disponibles sont :

- Émile Cohl
- Walerian Borowczyk
- Raoul Servais, voyage en Servaisgraphie



Georges Méliès, Leontina « Mimma » Indelli, Emile Cohl © Lo Duca, Joseph-Marie
L'unique rencontre entre Emile Cohl (à droite) et Georges Méliès, sous l'initiative de Lo Duca qui avait amené Emile Cohl à la maison de retraite des artistes d'Orly en 1936.

Émile Cohl

Cet ouvrage collectif coordonné par Pascal Vimenet a été publié dans le cadre du centenaire du premier film d'Émile Cohl, *Fantasmagorie* (1908) et à l'occasion de l'exposition temporaire du Musée-Château d'Annecy « L'esprit d'Émile Cohl, 100 ans d'animation débridée ».

Outre une attention singulière portée aux pièces et aux films montrés dans l'exposition, l'ouvrage met en lumière l'actuel héritage « cohlien » tout aussi iconoclaste, satirique, ludique, imaginatif et anti-académique que son initiateur, qui revendique, comme le fait Robert Breer, son « incohérence ». L'ouvrage fait le point sur les interprétations actuelles du cinéma d'Émile Cohl, engage une approche plastique de l'œuvre du cinégraphiste et opère des rapprochements avec diverses œuvres de l'histoire du cinéma, du cinéma d'animation et de l'art contemporain.

Georges Méliès, Émile Cohl et Leontina « Mimma » Indelli : L'unique rencontre entre Émile Cohl (à droite) et Georges Méliès, sous l'initiative de Lo Duca qui avait amené Émile Cohl à la maison de retraite des artistes d'Orly en 1936

Walerian Borowczyk



Les jeux des anges - Auteur de l'œuvre : Borowczyk Walerian,
© Denis Vidalie
Une aile blanche et bleue d'où sort un filet de sang bleu est posée sur un socle recouvert d'un drap blanc.

Cet ouvrage collectif dirigé par Pascal Vimenet constitue une étude approfondie de l'œuvre complexe et multiforme de Walerian Borowczyk. Il s'agit également d'une « proposition d'interprétation basée à la fois sur la révélation et l'examen de l'importante collection Borowczyk du Musée-Château d'Annecy, unique au monde, et sur la volonté de décroiser et de faire dialoguer les deux périodes de création (Pologne, 1945-1958 ; France 1959-2006) » selon Pascal Vimenet (extrait de la quatrième de couverture du livre).

RAOUL SERVAIS, voyage en Servaisgraphie



Nachtlinders (Papillons de nuit), 1998
Auteur de l'œuvre : Raoul Servais, © Denis Vidalie
Décor en Servaisgraphie (25B) et phase d'animation en Servaisgraphie superposés.

En 2011, un ensemble d'œuvres de Raoul Servais est venu enrichir les collections de cinéma d'animation des musées de l'agglomération d'Annecy. Dans cet ensemble, des documents originaux de deux films essentiels du cinéaste, « *Taxandria* », long-métrage sorti en 1994, et « *Papillons de Nuit* », court-métrage de 1998, témoignent d'un procédé artistique et technique exceptionnel : la Servaisgraphie. Ce troisième ouvrage de la collection *Les animés* est l'occasion de rendre compte de l'invention de Raoul Servais tout en présentant l'ensemble des documents originaux des films de cet artiste actuellement conservés au Musée-Château d'Annecy.

Philippe Moins, historien et critique de cinéma, auteur du texte principal de ce livre, replace la Servaisgraphie dans le contexte global de l'œuvre du cinéaste. Le livre contient également deux interviews, l'une de Raoul Servais, l'autre de François Schuiten, dessinateur belge et auteur de bandes dessinées qui fut le directeur artistique de « *Taxandria* ».

Pour toute exploitation des photos et des documents, contacter les Musées d'Annecy.